

[illegible]

名称	规格	单位	数量	单价	合价
圆木	Φ100mm	m	25.340	2.00	50.68
圆木	Φ100mm	m	40.100	2.00	80.20
圆木	Φ100mm	m	100	2.00	200.00
圆木	Φ100mm	m	5	2.00	10.00
圆木	Φ100mm	m	5	2.00	10.00
圆木	Φ100mm	m	50	2.00	100.00
圆木	Φ100mm	m	10	2.00	20.00

令和7年度 聖水健康公園管理作業	No.	1	1枚の内				
Scale 1:2000	図	表	起算点	経	緯	計	計
	名称 管理作業平面図						令和7年 1月 設計 (公称)神戸市公園緑化協会





## 公園管理作業 共通仕様書

### 1. 業務目的

- (1) 本業務は、別添「位置図」に示すエリア内における公園を良好で清潔な状態に保つことを目的とする。

### 2. 業務責任者

- (1) 請負人は、本業務の履行にかかる業務責任者を選任し、その氏名連絡先その他必要な事項を書面により協会に通知しなければならない。これらを変更した場合も同様とする。
- (2) 業務責任者とは本業務の履行に係る責任者であり、本業務を統括し、その運営、取締、作業に関する一切の事項の処理を行うものとする。
- (3) 業務責任者は、協会との連絡を密にし、本作業に係る履行管理、人員の配置等の履行体制の報告等を、原則として、書面をもって行うものとする。
- (4) 業務責任者は毎作業日について、安全管理状況も含めた作業の履行状況を確認すること。また、複数の班体制で作業を実施する場合は、その履行体制について協会に報告すること。
- (5) 協会は業務責任者が業務を適正に行っていないとき、その他協会が必要と認めるときは、業務責任者の交代等その理由を明示した文書により必要な措置をとるべきことを請求できる。
- (6) 協会が請負人に対し業務に関する指示を行うときは、急を要する場合を除くほか、原則として業務責任者に対して行うものとする。

### 3. 監督員

- (1) 協会は、本業務における監督員を定め、請負人に通知するものとする。
- (2) 監督員は、契約図書に定められた事項の範囲内において、指示、承諾、協議等の職務を行うものとする。

### 4. 業務内容

- (1) 作業場所は別添「位置図」を参照とするが、エリア内において対象公園の増減が生じることがある。
- (2) 標準的な作業時期・作業回数等については別表－1（年間標準作業計画）および別表－2（公園別作業予定）を参照とするが、各作業の着手時期等詳細については協会の指示または協会の承諾を得ることとする。
- (3) 請負人は作業工程に関し、原則として以下の通りとする。
  - ①毎月25日までに次月の月間予定表を協会に提出し承諾を得る。
  - ②毎週金曜日までに次週の週間予定表を協会に提出する。
  - ③作業予定に変更が生じた場合は、当日までに協会に連絡する。
- (4) 作業工程の遅れや、緊急を要する作業が生じる等協会が必要と判断した場合に、**協会の指示に基づき3班の稼働体制をとること。**
- (5) 原則として、官公庁の休日または夜間に作業を行ってはならない。やむを得ず作業を行う場合は、休日作業願を協会に提出し承諾を得ること。
- (6) 作業内容
  - ①清掃作業
    - ・公園内のごみ、落葉、フン等を取り除く。またくずかごがある場合、その中のごみ等も取り除くこと。
  - ②除草作業
    - ・植栽帯等の雑草や実生木を根から抜き取る。尚、その際に芝生等その他の有用植物を傷めないよう十分に注意して作業すること。
    - ※実生木のうち根から抜き取りが困難のものは、剪定鋏で切除できる程度のものまでを対象とする。
  - ③草刈作業
    - ・雑草を根際から刈り取り、刈草を残さないように清掃する。尚、刈払機使用の際に低木や高木の幹などを傷めないよう十分に注意して作業すること。

④芝生刈込作業

- ・芝生をむらなく刈り込み、刈草を残さないように清掃する。

⑤中低木剪定作業（寄植剪定／低木）

- ・低木（アベリア、ツツジ類、シャリンバイ等）を協会の指示する高さ及び樹形に刈り込み、枯枝及び徒長枝を剪定する。
- ・刈込高さは地表面より「60cm以下」を標準とし、公園の出入口付近など、視距の確保が必要である部分については、「50cm以下」を標準とするが、現場の状況によりこれにより難しい場合は、協会と予め協議し、その指示に従うこと。
- ・現地条件等により、刈込高さや仕上がりの樹形に疑問が生じた際は協会に協議すること。

⑥中低木剪定作業（列植剪定／中木）

- ・生垣（ウバメガシ、ネズミモチ等）を協会の指示する高さ及び樹形に均一に刈り込み、枯枝及び徒長枝を剪定する。

⑦藤棚剪定

- ・フジの伸長枝を剪定し、協会の指示する樹形に均一に切りそろえること。また藤棚から周辺の樹木へ伸びているツルは剪定すること。
- ・花芽分化時期（6月下旬）以降の時期に剪定する際は、花芽に注意して剪定すること。

⑧その他

- ・清掃作業以外の各種作業において、剪定鋏で切除できる程度までの高木の胴吹き・ひこばえの切除や、ごみ等を発見した場合もあわせて取り除くこと。
- ・低木、生垣等にかからんでいるツタ等はきれいに取り除くこと。

（7）刈草、剪定枝、ごみ等の回収及び処分

- ・作業で発生する剪定枝や刈草、落葉等のごみについては、必ず発生した作業日のうちに回収すること。また、現場を離れる際は離れる前に回収すること。
- ・発生したごみは、市環境局の定める事業系ごみの排出区分に従い、適正に処分すること。
- ・処分先から発行される計量票等の原本を協会に提出の上、監督員の確認印を得ること。

（8）協会が求める場合は数量根拠を提出すること。

5. 設備等の使用

- （1）請負人は業務の履行のために使用する設備、工器具類、消耗品等を請負人の責任と費用負担により調達しなければならない。

6. 提出書類

- （1）本業務について必要な書類は別紙1「提出書類一覧表」のとおりとする。

7. 安全管理

- （1）請負人は事故防止・安全管理に充分注意し、別紙2を参考に現場条件に応じて必要な工事標示板・セーフティコーン・セーフティバー等の保安施設を設置し、安全管理を徹底すること。なお、これらの保安施設には風で転倒しないよう重石を設置するなど対策を講ずること。
- （2）刈払機等を使用する際は、小石の撥ねなどが考えられるため、**協会が承諾する場合を除き必ず防護シートを設置し、歩行者や車・隣接施設などに影響がないよう十分な安全対策を行うこと。**防護シートを使用しない刈払機作業を行う場合は、事前に文書にて協会の承諾を得ること。また、利用者が多いときは作業を停止するなど、安全管理には万全を期すこと。
- （3）作業にあたっては、公園利用者及び周辺住民・沿道店舗等に迷惑を及ぼさないよう十分配慮すること。必要に応じて作業前の声かけなどの周知を行うこと。
- （4）請負人は、作業員の事故を防止するために必要な服装や装備等を着用すること。特に高所作業においては現場状況に応じて命綱・安全帯等の必要な措置を講ずること。



- (5) やむを得ず歩道に車両を乗り上げて作業を行う場合は、警察協議の上、舗装面を養生すること。
- (6) 請負人は安全管理に関する自主管理内容を確認するために「安全管理点検表」を作成し、これにより定期的に点検を行うこと。
- (7) 請負人は「神戸市土木請負工事必携（令和6年10月）」に定めるとおり、安全・訓練等を実施すること。
- (8) 請負人は労働安全衛生法等関連法令に基づく必要な措置を常に講じること。

## 8. 手続き等

- (1) 公園周囲を用いて作業する場合の道路使用許可等、関係官公庁への必要な手続きは、請負人がその責任において遅滞なく行い、その書類の写しを協会へ提出すること。
- (2) 前項に要する費用は全て請負人の負担とする。

## 9. 業務報告

- (1) 原則、毎週ごとに作業を実施した箇所を報告すること。
- (2) 原則、毎月10月までに前月の業務報告書及び業務報告写真を提出すること。
- (3) 報告写真は公園、作業ごとに、①作業前、②作業状況（安全管理状況を含む）、③作業後、が明確に判別できるように同一の場所で撮影し、黒板等に①公園名、②日付、③作業種別、④作業回数等を明示すること。
- (4) 清掃作業については、①作業前、②ごみの集積状況、③作業後（ごみを除去した状況）がわかるように撮影すること。
- (5) 除草作業については、抜根状況がわかるような作業中写真を撮影すること。
- (6) 本業務においては、契約後に協会の承諾を得たうえで、デジタル工事写真の小黒板情報電子化を実施することが出来る。実施にあたっては、「神戸市デジタル工事写真の小黒板情報電子化基準」によるものとする。

## 10. 部分払い

- (1) 協会は請負人の請求により、業務の出来高に応じて部分払いができるものとする。

## 11. 危険木の報告

- (1) 令和6年12月に中央区で発生した街路樹および公園樹木の倒木事故を受け、神戸市においては樹木点検体制の強化を図っている。本作業中において、樹木に幹や根元の腐朽・穴あき・空洞（うろ）、不自然な揺らぎ、傾斜、キノコの発生等の異常を発見した場合は、協会に速やかに報告すること。

## 12. その他

- (1) 協会の指示があった場合は管轄する事務所の請負作業連絡会議に出席すること。
- (2) 梅雨、台風、落葉時期には側溝や集水桝の閉塞に特に注意し、異常を発見した場合は協会に報告しその指示に従うこと。
- (3) 住所不定者の荷物等、不法占有がある場合は速やかに協会に報告すること。
- (4) 車止めの鍵は、作業終了後には必ず施錠すること。
- (5) 兵庫県受動喫煙の防止等に関する条例改正（令和2年4月1日施行）により、公園敷地内での喫煙は禁止となっているため、これに従うこと。
- (6) 請負人が、業務を適正に行わず、協会の指示に従わない場合や、請負人に不正行為がある場合は、作業の中止を命ずるとともに契約を解除することがある。
- (7) 請負人は作業に関して第三者から交渉のあったとき、あるいは交渉を要するときは、事前に協会に報告し、その指示に従うこと。
- (8) 事故の発生、及び第三者に対して損害を及ぼした場合は、速やかに協会に報告するとともに、請負人の責任において解決すること。また、関係諸機関への連絡、通報、応急措置を行うこと。
- (9) 作業の一部を他の者に履行させる場合は、再委託（下請負）承諾申請書を事前に協会に提出し、承諾を得ること。
- (10) 特定外来生物のオオキンケイギク・アルゼンチンアリについては、別添を参考

に他地域へ拡散させないように注意して作業にあたること。なお、大量に発生している状況を発見した場合は協会に報告すること。

(11) 特定外来生物のクビアカツヤカミキリ・ツヤハダゴマダラカミキリについては、別添を参考に業務場所等で発生の疑い（成虫の発見やフラス等の幼虫の痕跡など）を確認した場合は至急協会に報告すること。

(12) その他、本仕様書に定めのない事項については、「神戸市土木請負工事必携（令和6年10月）」によること。

（令和7年1月作成）

別表-1 (年間標準作業計画)

作 業	樹 種	回数	4月	5月	6月	7月	8月	9月	10月	11月	12月	1月	2月	3月
清 掃														
除 草		1												
		2												
		3												
草 刈・ 芝生刈込		1												
		2												
		3												
中低木剪定 (寄植/低木)	ツツジ類	1												
	その他	1												
	アベリア・プリ ベツ等	2												
	アベリア・プリ ベツ等	3												
中低木剪定 (列植/中木)		1												
藤棚剪定		1					※花芽分化以降の時期に剪定する際は花芽に注意して行うこと							

※特記仕様書で作業時期を定めている場合は厳守すること。





提出書類一覧表

番号	提出書類	部数	様式	提出期限
1	業務責任者設置通知書(注1)	1	様式1	契約締結後5日以内
2	内訳明細書(注1)	1	◆	契約締結後14日以内
3	施工計画書(注1)	1	◆	契約締結後速やかに
4	月間予定表、週間予定表(注1)	1	任意	仕様書に記載のとおり
5	業務記録写真(注2)	1	仕様書に定めるとおり	協会の指示した日
6	作業日報	1	任意	協会の指示した日
7	安全管理点検表	1	様式2	協会の指示した日
8	官公庁への手続き書類(写し)	1	—	協会の指示した日
9	剪定枝、ごみ等の処分に関する計量票(写し)(注3)	1	任意	協会の指示した日
10	再委託(下請負)承諾申請書	1	市から提供	仕様書に記載のとおり

※ 上記の書類は、業務担当課へ提出すること

※ ◆印の書類の様式については「神戸市土木請負工事必携(令和6年10月)」および

「神戸市土木工事書類作成マニュアル(令和6年10月1日)」による

※ 安全・訓練等の実施については施工計画書に具体的計画を記載し、実施状況の記録した資料

を整備・保管し、監督員の請求があった場合は直ちに提示すること

※ 注1の書類については、原則、pdf形式などのデータで提出すること

(データでの提出が難しい場合は紙での提出も可とする)

※ 注2の書類については、協会の求めに応じて原本、原データを提出すること

※ 注3の書類については、計量票の原本を市に提出の上、監督員の確認印を得ること。



(様式1)

業務責任者設置通知書 ( ☐当初 ☐変更 )

業 務 名	
契約締結日 令和     年     月     日	完成期限 令和     年     月     日
請負金額	
業務責任者 氏名	(変更する場合はその理由： )
上記のとおり、業務責任者等を選任しましたので通知します。  <div>令和     年     月     日</div> 公益財団法人神戸市公園緑化協会理事長 あて   <div>請負人</div> <div>所 在 地</div> <div>代表者名</div>	





安全管理点検表

(様式2)

※請負人は現場状況等に応じて積極的にチェック項目を増やし、安全管理の徹底に役立てること

業務名：		点検日時： 令和 年 月 日 ( )
請負人：		点検者名：
チェック項目		請負人による点検結果
安全管理体制ほか	業務責任者が巡視を実施し、安全管理点検表で市に報告している。	
	業務責任者が作業の実施状況を直接確認し、指揮指導できる体制をとっている。	
	作業日毎に当日の作業内容及び予想される危険等について具体的に作業員まで説明し周知徹底を図っている。	
	機具・工具の点検、救急箱の確認を実施している。	
	駐車車両に車止措置を行っている。	
	作業従事者が適切な服装を着用している（保護帽、保護メガネ等を含む）	
	立入禁止措置、危険箇所等の明示を行っている。	
	安全に作業できるよう、スペースを確保している。	
草刈	十分な広さ、強度の遮蔽物(シート等)を使用している。	
	刈払機を覆い囲むように草刈箇所の直近に遮蔽物を使用している。	
	飛散しにくい草刈刃(飛び石軽減タイプ)を使用している。	
その他	公園利用者から見えやすい場所に、作業内容・発注者名・請負人名を記入した工事標示板を掲示している。	
	緊急連絡先（警察、消防、病院、官公庁等）を記載した書面を携帯している。	
	作業に係る許可証（道路使用許可等）を携帯している。	
	作業後に現場の清掃を行っている。	
改善事項		

※評価は A(良)、B(可)、C(不)、－(該当なし)で行う。

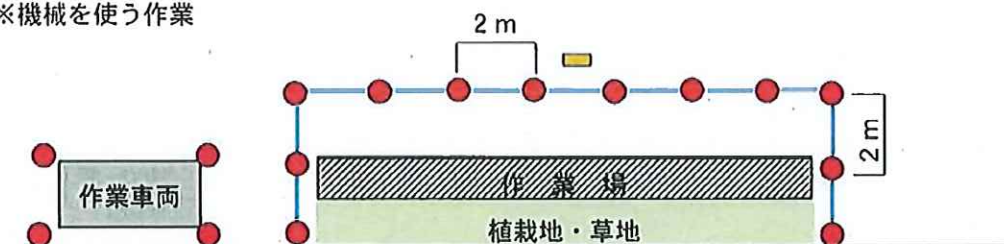




保安施設等の設置方法（公園管理作業）

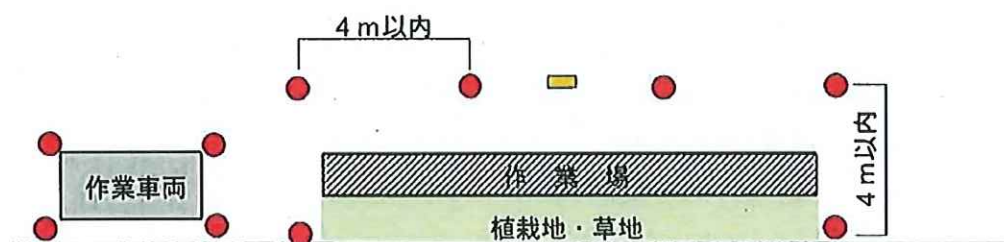
〈草刈、芝生刈込、中低木剪定、藤棚剪定、高木剪定、樹木撤去の場合〉

※機械を使う作業



※車両を作業区域の外に置く場合

〈除草の場合〉



※車両を作業区域の外に置く場合

凡例	
	工事標示板
	セーフティコーン
	コーンバー、コーンテープ、ロープ



## 垂水健康公園管理作業 特記仕様書

### 1. 作業の時期

草刈作業、芝生刈込作業について、1回目の作業は6月～7月上旬までに、  
2回目の作業は10月中に完了すること。中低木剪定については1回目草刈り  
等の作業期間内に行うこと。

2. 公園の北側マンション横法面の草刈り作業を行う際、事前にマンション管理人に作業予定日  
を通知（マンション掲示用お知らせビラ作成）すること。

3. 作業前に監督員及び垂水健康公園管理事務所職員と、具体的な作業時期や作業場  
所について事前に打ち合わせを行い、現地を確認すること。

4. 園内のイベント等の実施に合わせ施工時期の調整を必要とする際、監督員や管理  
事務所職員の指示に従うこと。

### 5. 剪定枝の処分

（1）作業により発生した剪定枝・撤去木等の処分は、市内の神戸市許可一般廃棄物  
処分業者が運営する施設（別表-3参照）にて処分すること。請負人は搬入した  
際、処分料金を現金で支払い、同施設から発行される計量票等を協会に提出す  
ること。

（2）上記（1）の施設で処分が困難な場合は、クリーンセンター等にて処分するこ  
と。請負人は搬入した際、処分料金を現金で支払い、同センターから発行され  
る計量票等を協会に提出すること。

（3）上記（1）・（2）において、処分数量に増減がある場合は、協会と協議する  
こと。

6. 本調達にかかる令和7年度予算が成立しない場合は、この入札に基づく契約は締  
結後解除となる場合があります。

（令和7年1月作成）





別表-3

神戸市許可一般廃棄物処分業者 一覧（木くず処理関連）

1. 施設の概要

	藤定運輸(株)	大栄環境(株)	(株)萩原林業
施設名称	藤定運輸株式会社	六甲リサイクルセンター	神戸ウッドリサイクルセンター
施設所在地	兵庫区遠矢浜町5-8	東灘区向洋町東2丁目2-2	西区見津が丘6丁目1-2
受入時間	8:00~17:00	8:00~17:00	8:30~16:30
休業日	日曜日	日曜日	日曜日・祝日、第2・第4土曜日
搬入の事前連絡	なし	なし	前日17:00までに(株)萩原林業（電話078-922-6886）へ電話連絡。
その他		事前に「一般廃棄物処分業務委託契約」の締結が必要。	
受入金額	11円/kg（税別）	11円/kg（税別）	11円/kg（税別）
支払い方法	現金払い	現金払い	現金払い
お問い合わせ	078-671-2521	078-857-6791	078-922-6886

2. 受入基準

	藤定運輸(株)	大栄環境(株)	(株)萩原林業
受入可能なもの	樹木の枝葉、幹	樹木の枝葉、幹	樹木の枝葉、幹
受入可能なサイズ	制限なし	制限なし	制限なし
受入できないもの	金属類、プラスチック類、ガラス類、紙類、ゴム類、土・石類、草類、樹木の根 など		

※ 上記以外の詳細は、各社へ直接お問い合わせください。





別添

こんな花を見かけませんか？

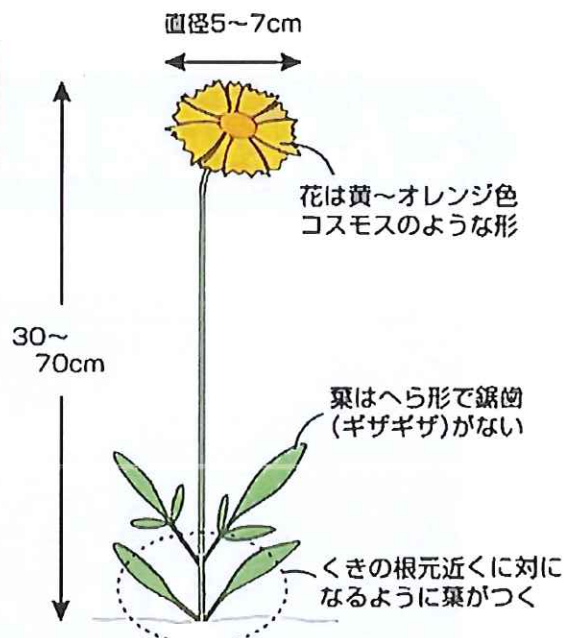


**「オオキンケイギク」**という名の  
外来の植物です!!

## オオキンケイギクは きれいな花ですが…

繁殖力が強い外来種で、河原等で在来の(昔から日本で生育している)野草の生育場所を奪ってしまうことがあります。生態系への影響が大きいとみなされているため環境省が外来生物法で「特定外来生物」に指定しており、栽培や持ち帰り等を禁止しています。

きれいだからといって、栽培することのないようにご注意ください。



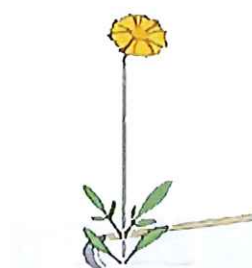
- 花が咲くのは5月から7月
- 道路の法面、道端、河原等で見られる

## オオキンケイギクが気になるときは…

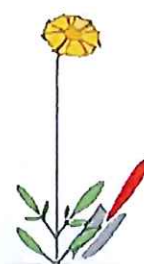
地域活動としてオオキンケイギクの除去を進めることもできます。  
防除を始める際は、下記お問い合わせ先までご連絡ください。

通常の草刈りと同じ刈り取りも可能ですが、多年草ですので、根から抜き取ると、より効果的です。

※処分の際は、すぐに袋に詰めるなど、種子等がこぼれないよう注意してください。



刈り取りは根元から



抜き取りの際はスコップがあると便利



# アルゼンチンアリの見分け方

都市部の公園、庭、民家周辺などで見られる日本在来  
のアリは10数種類ほです。  
それらとアルゼンチンアリは以下の手順で区別します。

● 体の色は茶色である。



※ごく稀に黒っぽいアルゼンチンアリがいるので注意！

● 体の大きさは2.5～3.0mm程度である。



※1匹では分かりにくいので、リーフレット外周の実物大行列と比べてみて下さい

● 体はスマートである。



トビイロケアリ  
（約8倍）

アミメアリ  
（約8倍）

ここまで来れば残り 2～3種類！



アルゼンチンアリ

外来アリ

「つや・赤み」  
が弱い

くびれ  
目立たない

働きアリ（約8倍）

色の濃淡  
なし

御用

- ①全身ほとんど色の濃淡がない
- ②肉眼では腰のくびれが目立たない
- ③体の「つや」が弱い
- ④体色に赤みがない
- ⑤脚の長さは目立たない
- ⑥行列に頭の大きな兵隊アリはいない
- ⑦建物の中まで行列が入る
- ⑧数が多い時には行列が帯状になる
- ⑨高速でせわしく歩く

※リーフレットの外周が実物大の行列

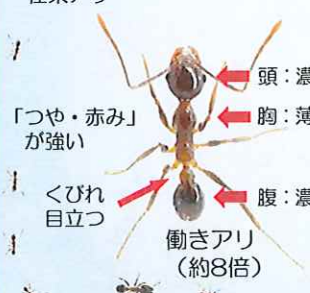
最後はじっくり観察です。どちら？



在来アリ

オオズアリ

実物大の行列



- ①頭と腹が胸より色が濃い
- ②肉眼で腰のくびれが目立つ
- ③体の「つや」が強い
- ④体色の赤みが強い
- ⑤脚の長さが目立つ
- ⑥行列に頭の大きな兵隊アリが混じる
- ⑦建物内まで行列は入らない
- ⑧行列は線状
- ⑨比較的ゆっくり歩く



在来アリ

トビイロシワアリ

働きアリ  
（約8倍）

- ④体色は黒っぽい（※ほぼ黒いアリなので通常は体色で区別できますが、茶色っぽいものもいるので注意！）
- ⑦建物内まで行列は入らない
- ⑧行列は線状
- ⑨比較的ゆっくり歩く

実物大の行列





# 侵入種！アルゼンチンアリ

アルゼンチンアリは、南米原産のアリで人間の交易に附随して、ここ100年ほどの間に世界中に広がった侵略的外来生物の一つです。日本では1993年に広島県廿日市市で最初に発見され、その後、山口県岩国市、柳井市、広島市、兵庫県神戸市、愛知県田原市などへ分布を広げています。侵入地では、在来アリの駆逐するなど生態系への影響が心配されるほか、頻繁に家屋内へ侵入し、食品に群がったり、布団の中にまで入り込んで安眠を妨げたりと衛生害虫として大きな問題になっています。このため、外来生物法の「特定外来生物」に指定され、防除方法が検討されています。



2006年現在の侵入地

## ★アルゼンチンアリの防除について★

アルゼンチンアリは、連続した複数の巣の中に女王アリがたくさんいる「多女王多巣制」という巨大な社会をつくり、旺盛な繁殖力でどんどん増えていきます。これまで世界中の侵入地で防除が試みられてきましたが、未だ完全駆除に成功した国はありません。このため、現時点で根本的な防除法は紹介できませんが、アリが集まりやすい環境をなくすことと、各種殺虫剤を効果的に組み合わせることで、家屋内への侵入はかなり防ぐことができます。

### ①アリが集まりやすい環境をなくす

下の絵の左3例はアリが巣を作るきっかけとなる場所を与えています。ポイントは、地面にじかに物を置かず立て掛けるか台の上に置くことです。また、食べ物をテーブルの上などに長時間放置しないようにしましょう。



地面にじかに敷かれた屋外用ブルーシート、ベニヤ板、カーペットなど

地面にじかに置かれた植木鉢、プランター、ブロックなど

壁のひび割れ、地面と壁の境にある穴など、あらゆる隙間

テーブルの上などに長時間食べ物、飲み物を放置

### ②殺虫剤の種類と使う際の留意点

現在市販されているアリ用殺虫剤には、その形状によって大きく以下の4種類に分けられます。それぞれに長所、短所がありますので、アリの発生状況と目的によって、使い分けまたは組み合わせて使うと効果的です。

屋内・屋外

長所：目の前のアリに即効性がある。  
短所：巣の中のアリまでは防除困難である。

## エアゾール型

【留意点】

- 顔などに誤噴射しないように注意する。
- 廃棄時は穴をあけて、ガス抜きを忘れずに。
- 子供の手の届かない冷暗所に保管する。

## 液体型

長所：目の前のアリに即効性があるほか、遅効性のタイプもある。  
短所：家屋内で使いにくい。

【留意点】

- 水系に流入しないよう注意が必要である。
- 散布時に飛散した液が目に入らないよう注意する。
- 手などにかかった場合はよく洗う。
- 揮発成分の含まれるものは吸入に注意する。
- 子供の手の届かない場所に保管する。

主に屋外

## 粉末型

長所：殺虫成分を含むものもあるが持続的な忌避効果が期待できる。  
短所：薬剤自体が目立つ。

【留意点】

- 水系に流入しないよう注意が必要である。
- 散布時に飛散した微粉末の吸入に注意する。
- 乳幼児やペットの誤食予防措置が必要である。
- 子供の手の届かない冷暗所に保管する。

主に屋外

屋内・屋外

## ベイト(餌)型

長所：設置が簡単。環境への負荷が極めて少ない。巣のアリを駆除できる。  
短所：遅効性なのですぐに効果が実感できない。

【留意点】

- ケースの破損によるベイトの飛散に注意する。
- 乳幼児やペットの誤食予防措置が必要である。
- アルゼンチンアリには液体またはゼリー餌タイプを使用する。





サクラ・モモ・ウメ  
からのSOS

# クビアカツヤカミキリのフラスを 見つけて知らせてください！

とくていがいらいせいぶつ 特定外来生物クビアカツヤカミキリの幼虫はサクラやモモ、ウメの木の中に住んでいます。

ようちゆう き なか た き よわ か 幼虫は木の中を食べて、木を弱らせて枯らしてしまいます。

ほう たまご う ふ つぎつぎ き よわ 放っておくとクビアカツヤカミキリはたくさん卵を産んで増え、次々に木を弱らせてしまうので、はや むし み き まも むし ほか ぼしよ ひろ 早く虫を見つけて木を守ったり、この虫が他の場所へ広がらないようにしないといけません。

## フラスを見つけよう！

ようちゆう 幼虫は「フラス」という木くず  
ようちゆう と幼虫のうんちが混ざったもの  
を、木の外にたくさん出します。

そうめん・うどんのような  
かたち 形をしている  
※地面に落ちたり、雨風  
あ など かたち が当たる等で形がくずれ  
ていることもあります。



じつぶつだい  
実物大



じつぶつだい  
実物大

せいちゆう 成虫  
たいちよう やく 体長：約2～4cm  
むね あか 胸が赤いのがポイント！



じつぶつだい  
実物大

ようちゆう 幼虫  
たいちよう さいだいやく 体長：最大約4cm  
き なか た すす そだ 木の中を食べ進んで育つ

せいちゆう がつ み 成虫は5～8月にしか見られませんが、フラスは一年中見ることができ、

クビアカツヤカミキリを早く見つけるための大切な手がかりです。

こんなところにあるぞ！  
クビアカツヤカミキリのフラス

みちか どうろ こうえん がっこう うち にわ き 身近な道路や公園、学校、お家の庭などにある木に、下の写真のような木くずを  
み うらめん くわ み わ かた 見つけたら裏面でさらに詳しい見分け方をチェック！



き ねもと  
木の根元



き みき  
木の幹



じゅえき いっしょ  
樹液と一緒に

クビアカツヤカミキリのフラスかも？と思ったら！

つうほうよう  
通報用フォームへ→

つうほう 通報用フォーム、メール (Shizenchoujuu@pref.hyogo.lg.jp)、電話のいずれかで、  
すみ ひょうごけんしぜんちようじゅうきょうせいか す 速やかに兵庫県自然鳥獣共生課またはお住まいの自治体窓口に知らせてください！

※成虫や死体を発見した場合もお知らせください。





# クビアカツヤカミキリのフラス みわ かた 見分け方

## ①フラスの形は、まん丸なボール状？ かたち まる じょう



提供：(地独) 大阪府立環境農林水産総合研究所

いいえ

- ・そうめんやうどんのような細長い形 ほそなが かたち
- ・大きなかたまり おお
- ・くずれて元の形が分らない もと かたち わ

はい

スカシバガの仲間のフラス なかま  
ボールのようにまん丸な まる  
小さなツブをたくさん出す ちい だ

## ②崩してみると、細長い形（繊維状）の木くずが多い？ くず ほそなが かたち せんいじょう き おお



いいえ

クビアカツヤカミキリのフラス  
ポテトチップスやコーンフレークのような、  
丸くて薄い形の木くずがたくさん見られる かたち き

はい

ほか  
他のカミキリムシのフラス ほそなが  
細長く削られた木くず き  
がたくさん見られる み

## クビアカツヤカミキリのフラスかも！？

クビアカツヤカミキリはサクラ・ウメ・モモ等 など のバラ科 か の木 き を好みます。木の種類 この が分からなくても、フラスに①②の き しゅるい わ 特徴 とくちょう があれば、お知らせください。



みちか  
身近にあるサクラを  
チェックしてみてね

通報用 つうほう フォーム、メール (Shizenchoujuu@pref.hyogo.lg.jp)、電話 でんわ のいずれかで、  
速 すみ やかに兵庫県自然鳥獣共生課 ひょうごけんしぜんちようじゅうきょうせい またはお住まいの自治体窓口 す に知らせてください！ じちたいまどぐち

- ・発見 はっけん した日、発見 ひ した場所 はっけん、どうやって発見 はっけん したかをお知らせください。
- ・できれば、写真 しやしん を撮 と ってください。(スマホでも OK !)

※クビアカツヤカミキリを **生きたまま持ち運んではいけません。**

- ・死 し んでいる個体 こたい を見 み つけた場合 ばあい もお知らせ し ください。

つうほうよう  
通報用 **フォーム** ↓





在来種「ゴマダラカミキリ」ではありません

# ツヤハダゴマダラカミキリに ご注意ください！

幼虫が道路や公園等  
の樹木（アキニレ等）  
を食害し枯死させます。



1 実際の大きさ  
体長約 2 ~ 3.5 cm

高い枝から  
こんな木くずが出ていたら  
要注意！

フラス（幼虫のフンと木くずが混ざったもの）



はね  
翅のつけねがツヤツヤ



白い毛はない

はね  
翅のつけねがデコボコ



白い毛が生えている

**この虫は特定外来生物で、  
飼育や生きたまま持ち運ぶことが禁止されています**

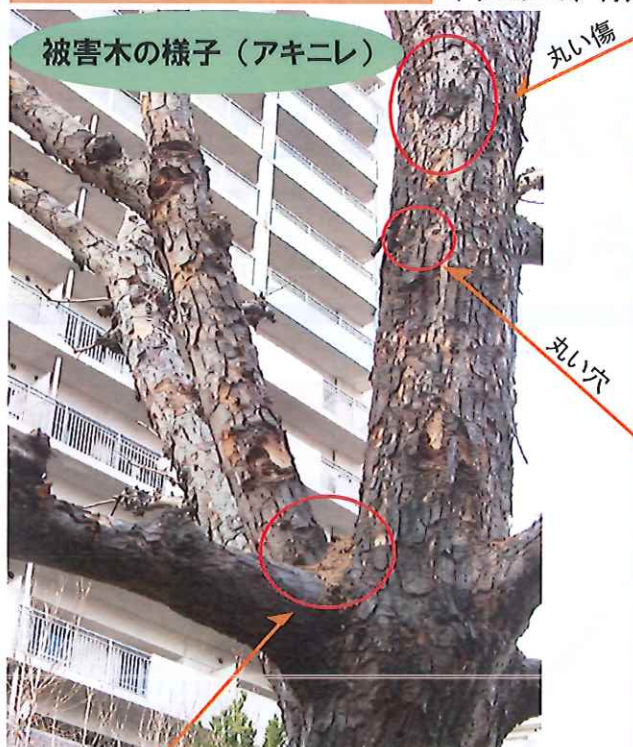
神戸市環境局自然環境課 078-595-6216

兵庫県自然鳥獣共生課 078-362-3389



## ツヤハダゴマダラカミキリとは？

道路や公園の樹木（日本国内では主にアキニレ等）、植林、果樹等を加害するカミキリムシで、特定外来生物に指定されています。



### 産卵痕



直径約 1 ～ 1.5 cm の  
すり鉢状のかみ傷をつけ、  
中心に産卵する。

成虫の出現期は5～10月  
（ピークは7月）



### 脱出孔



直径約 1 ～ 1.5 cm の  
まん丸な孔を開けて、  
成虫が脱出する。

### 産卵痕が多く見られる枝



### 枝の分かれ目に溜まったフラス



### 樹皮下に溜まったフラス



### フラスには繊維状の木くずが混じる



これらの産卵痕、脱出孔、フラスが樹木の上部（高さ 2 m 以上）の幹や枝に多く見られる場合は、ツヤハダゴマダラカミキリに加害されている可能性が高いです。

### 被害

- 幼虫が主にアキニレ、その他カツラ、トチノキ、エンジュ、ポプラ等の樹木を食害し枯死させます。
- ・ 枯死により、落枝や倒木による人的被害が発生する危険性があります。
- ・ 今後他の樹種にも被害が広がる可能性があります。

### 兵庫県内での状況

2020年に神戸市（六甲アイランド）、2023年に西宮市（西宮浜）で発生が確認されています。

六甲アイランド情報交流センター（六甲ライナー アイランドセンター駅 1 階）に設置した「カミキリポスト」による対策にご協力ください。（期間 6 月 1 日～ 8 月 31 日 休館日：8 月 14 日～ 17 日）

- ・ ツヤハダゴマダラカミキリを捕まえたら、空のペットボトルに入れ、しっかりと蓋をして、カミキリポストまでお持ちください（※）。
- ※ ツヤハダゴマダラカミキリは生きたまま持ち運ぶことを禁止されていますが、神戸市は「六甲アイランドにおけるカミキリポストによる成虫の防除」について環境省の確認を受けています。このため六甲アイランド内ではカミキリポストによる対策が可能です。

スマホアプリ「Biome」を使った市民参加型の生き物調査を行います。（期間 6 月 1 日～ 8 月 31 日）

- ・ ツヤハダゴマダラカミキリを含む 15 種類が調査の対象種になっています。ぜひご参加ください。

自敷地内の被害木の伐採等の対策を検討されている場合には、神戸市にご相談ください。

神戸市環境局自然環境課 078-595-6216  
兵庫県自然鳥獣共生課 078-362-3389